



服務樂民、造福社區 成為社區優質醫療院所，永續經營

發行所：埔里榮民醫院 總編輯：汪貴珍 汪本立、劉廷生、林明輝、李炳賢、  
曾文盛、陳台吉、鄭明輝、高麗娟、洪治雄、陳明輝  
發行人：謝文輝 執行編輯：劉文輝

地址：南投縣埔里鎮埔里路四段一號  
電話：(049)2199-123  
傳真：(049)2199-123

## 家有會尿床的小孩怎麼辦？

小兒科醫師 / 陳欣屏

小武今年四年級，寒假期間由媽媽帶過來診問，媽媽煩惱的訴說小武雖然已經10歲，但是幾乎每天都還是會尿床的習慣，每天最痛苦就是要清洗他的棉被，家裡有一位更小的妹妹，早在4歲的時候就沒有尿床的現象。媽媽擔心會不會是小武的腎臟出了什麼問題？

### 什麼是兒童夜尿？

相信有許多父母和小武的母親一樣有同樣的煩惱，所謂兒童夜尿就是俗稱的「小孩尿床」，醫學上對尿床的定義，只要是五歲以上的小孩，每個月仍有兩次以上尿床的情形就是「夜尿症」。根據統計五歲以上的小孩仍有20%的比例有尿床的現象，到了青春時期則減低到1%，其中小男生的尿床比例又較高，約是小女生的1.5倍，主因是男生生理發育較慢的原故。

### 什麼原因造成我的小孩到現在還尿床？

夜尿的因素非常的多，根據型態可以分成兩大類：

1. 原發性尿床：指從出生到現在，尿床現象一直持續存在。
2. 續發性尿床：原本已能自行控制小便，至少已有半年以上的時間沒有尿床情形，但是又開始尿床，這類型多半是情緒、壓力或是泌尿系統受到感染引起。

### 根據造成的原因我們大致可以歸類成下列幾項

1. 器官上的疾病  
有一部分的人夜尿是泌尿系統或是中樞神經出了問題，這是治療夜尿時主要要處理的問題，因為沒有找出這樣的問題，則夜尿的情形將不會獲得改善。在泌尿系統方面常見的原因有泌尿道感染、輸尿管異位造成的漏尿、女孩子尿道口狹窄或是男孩子尿道瓣膜等造成次發性泌尿道感染，或是先天性腎發育不良，濃縮尿液有問題造成多尿的情況。在中樞神經方面有可能是先天性脊髓膨出症、癱瘓、腦性麻痺...等，這些疾病在白天也會有漏尿的情形。
2. 膀胱容量較小  
經由尿路動力學的研究，有些尿床的小朋友膀胱的容量較小並合併有不穩定性收縮的情形。即稍有脹感，膀胱就會收縮排尿。可能與膀胱本身成熟度、功能及容積變化有關，這些情形都會隨長大而消失。
3. 中樞神經或膀胱肌肉神經系統尚未成熟  
會有夜尿的小孩往往中樞神經的發育較為緩慢，但是這並不是意味著小孩發育遲緩或是腦的結構出了問題，隨著年紀增長，大腦控制排尿的機能將會日漸成熟。
4. 睡眠太深沈  
根據觀察，凡是有夜尿症的小朋友，其熟睡程度都很深，半夜很難叫醒，即使床尿漏了都渾然不覺。
5. 遺傳因素  
尿床的孩童從病史可知其雙親兒童時期也常有尿床的症狀表現，如果雙親都有兒童時期夜尿的情形，其子代有夜尿的情形可以高達77%。

### 6. 夜間抗利尿荷爾蒙分泌減少

抗利尿荷爾蒙是由腦下垂體後葉所分泌出來，在正常的情况下這種荷爾蒙的分泌量在白天較少，因此白天的小便量就多。當處在睡眠之中時，它的分泌量大增，因而小便量就會減少，如果抗利尿荷爾蒙在晚上沒有分泌大增就會造成晚上的尿液過多，刺激膀胱造成膀胱不自主收縮，因而導致夜尿。

### 7. 心理因素

壓力也是造成小兒夜尿的原因之一，而壓力的來源有可能是父母離異、受到責罵、體罰、考試壓力、家中出現新的成員而失寵...等因素，因而在熟睡後將下意識的委曲，藉尿床來舒解壓力。

### 夜尿的處理方法：

1. 首先要先排除是不是泌尿系統和中樞神經系統的問題，在小兒腎臟科門診問診加上驗尿和超音波的檢查就可以初步排除這些可能性。
2. 如果孩子是屬於膀胱容量太小，可以藉由白天時進行憋尿訓練，目的在於增加兒童膀胱的容量。
3. 生活作息的改變：嚴禁孩童睡前兩個小時喝水，並且晚餐禁止吃一些會利尿的食物，例如西瓜、柳橙、葡萄柚等水果，注意不要給孩子吃到含咖啡因的物質例如巧克力、奶茶等。
4. 動機療法：所謂動機法法是建立小孩對尿床的責任心，每天由小孩記錄有無尿床，沒有尿床在自己的紀錄本上貼上自己喜歡的貼紙，如果尿床則自己整理床鋪，家屬千萬不要責罵小孩，應該給予正向回饋的方式來鼓勵小孩。
5. 藥物治療：目前最常用的是睡前服用抗利尿激素類的藥物 Desmopressin (Minirin) 或在鼻腔內噴「抗利尿激素」來治療，成效不錯。但減藥或停藥過程常會又尿床。另外以往常用三環類抗憂鬱劑之類藥物 Imipramine (Tofranil) 來治療，可縮緊尿道並減低膀胱的收縮，效果十分良好，但副作用較大且服藥時有效，停藥便又尿床了。

去除器官上的異常，夜尿不是病，但是卻常常造成親子關係的緊張，父母的責罵會使小孩感到自卑，沒有自信心。藉由治療可以減輕父母的負擔而改善彼此親子關係。孩童尿床是一項需要孩童和父母親一起合作的工作，除了生活作息的改變和藥物治療外，最重要還是要鼓勵小孩建立責任心。埔里榮民醫院有小兒腎臟科門診歡迎有此問題的父母親多加利用。



現職：小兒科、腎臟科主治醫師

學歷：慈濟醫學大學醫學系

經歷：台中榮民總醫院小兒科總醫師、台中榮民總醫院腎臟科研究醫師、台灣腎臟醫學會專科醫師、台灣兒科醫學會專科醫師、腎臟醫學會血液及體液透析訓練班結業、中華醫學會血液學腎臟泌尿系統分會理事

主治：一般兒科疾病、一般腎臟疾病、兒童夜尿、水腎、感冒發燒、蛋白尿、血尿、發育遲緩、疫苗接種、兒童發燒、氣喘、過敏

門診：院本部：星期三下午、星期四上午  
市榮門診：星期二上午、星期三夜診

## 復健科常見周邊神經系統疾病之簡介

復健科組長/王哲煌

在前期(一月)曾提及復健科臨床常見之中樞神經系統(腦、脊髓)疾病或傷害有：腦中風、腦外傷、脊髓損傷及巴金森氏症。本期將為各位介紹常見之周邊神經系統(12對腦神經、31對脊髓神經)疾病或傷害，當周邊神經系統損傷後，受該神經支配的運動和感覺功能視症狀輕重而發生不同程度之障礙，臨床上常見為肌肉癱瘓無力，酸麻刺痛或感覺減退、消失等。

顏面神經麻痺(圖1)大都是病毒感染顏面神經後造成該神經發炎而引起之顏面麻痺，其主要症狀是顏面肌肉無力造成臉歪嘴斜、眼皮不能閉合、流淚、味覺障礙、口水會不自覺流出來，喝水時也會無法控制的流出等。由於症狀會嚴重影響外觀，患者通常會立刻就醫。

頸椎壓迫症候群(圖2)是頸椎神經根受到壓迫，與頸椎退化、枕頭過高及姿勢不良有關，常見族群為老年人以及上班族。由於頸椎的正常弧度為前突狀(圖3)，若枕頭太高或長期低頭工作、看書，將造成頸椎前突消失，進而壓迫神經：上段頸椎神經屬於頸神經叢，分佈於頭部及臉部，若此段神經受到壓迫，將造成頭痛、臉色蒼白等症狀；中段及下段頸椎神經屬於臂神經叢，分佈於兩上肢，若此段神經受到壓迫，將造成手無力、酸麻、疼痛等症狀。

臂神經叢是由第5、6、7、8頸椎神經及第1胸椎神經所組成，向手部的方向發展成腋神經、橈神經、正中神經及尺神經(圖4)。造成臂神經

(接續第四版)



圖1：左圖為「右臉」顏面神經麻痺患者；右圖為該患者經復健治療後，復原良好



圖2：頸椎壓迫症候群



圖3：人體脊椎：頸椎的正常弧度為前凸狀

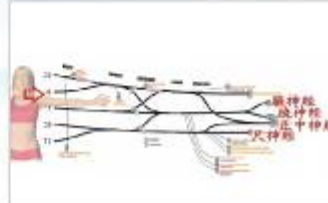


圖4：臂神經叢



埔里榮民醫院 院本部 九十九年三月份門診時間表

人工預約掛號專線：049-29989-20 電話諮詢掛號專線：049-29989-30 網路掛號：http://registry.pulivh.com.tw

院本部總機：049-2990-833(代表號) 院本部地址：南投縣54552埔里鎮錦線路1號

Main table containing clinic schedules for various departments including Internal Medicine, Surgery, Pediatrics, and Gynecology, organized by day of the week and time slot.

參考症狀: 一般內科、心臟科、腎臟科、高齡醫學門診、過敏免疫風濕科、神經內科、肝膽腸胃科、感染科、胸腔內科、家庭醫學科、減重特別門診、戒菸門診、新陳代謝科、健康檢查、小兒科、中醫師、一般外科、神經外科、肝膽外科、大腸直腸外科、乳房甲狀腺外科、骨科、痛風類關節炎、人工關節、脊椎外科、頸部腫瘤及瘻管、泌尿外科、骨骼肌肉復健、神經復健、酸痛復健、眼耳鼻喉科、婦產科、皮膚科、牙科、心身心理科、兒童青少年保健門診、美沙酮評估門診





埔里榮民醫院  
Puli veteran hospital monthly

市區門診部

人工預約掛號專線：049-2916-422  
電話語音掛號專線：049-29989-30  
網路掛號：http://registry.pulivh.com.tw  
服務時間：每日上午 08:00 ~ 11:30  
(不含例假日) 下午 13:30 ~ 17:00

門診部服務電話：049-291-6041 & 049-291-5051  
市區門診部地址：南投縣54551埔里鎮中山路三段339號  
No.339, Sec. 3, Zhongshan Rd., Puli Town, Nantou County 545, Taiwan (R.O.C.)  
網址：http://www.pulivh.gov.tw

九十九年三月份門診時間表

科別	科別代號	診間	星期一			星期二			星期三			星期四			星期五		
			上午	下午	夜診	上午	下午	夜診	上午	下午	夜診	上午	下午	夜診	上午	下午	夜診
內科	一般內科	0002	1 020201 黃聰敏		020257 陳俊銘	010101 李士丹	020255 陳高權	020201 黃聰敏	040410 陳欣昇	010105 余英歌	020256 陳盈佑	010101 李士丹					
		2 020234 曾運賢			020257 王偉毅	020256 陳盈佑	020227 王耀民										
		3				020257 陳俊銘											
	心臟科	0002	020234 曾運賢							020227 王耀民							
	新陳代謝科							020256 陳盈佑				020256 陳盈佑					
	腎臟科	0002	020201 黃聰敏				020255 陳高權	020201 黃聰敏									
	神經內科																
	肝膽腸胃科	0002				020257 王偉毅									020202 廖松賢		
	感染科	0002	020201 黃聰敏						020201 黃聰敏								
	胸腔內科	0002															
外科	家庭醫學科	0002				010101 李士丹					010105 余英歌			010101 李士丹			
	過敏免疫風濕科				020257 陳俊銘	020257 陳俊銘											
	糖尿病衛教門診	0001				010101 李士丹											
	小兒科	0004	1			040410 陳欣昇				040410 陳欣昇	010115 劉奕生						
	中醫科	0060		060604 曾光輝	060602 楊明輝	060604 曾光輝	060604 曾光輝	060602 楊明輝	060602 楊明輝	060602 楊明輝	060604 曾光輝	060604 曾光輝	060604 曾光輝	060602 楊明輝	060602 楊明輝		
	一般外科	0003	1	030302 郭佳耀		030326 何碧蓮		030301 張冠英			030325 陳卓明			030319 黃壽森			
	神經外科	0003	2	030323 楊孟真		030327 張維傑								030319 黃壽森			
	肝膽外科	0003												030319 黃壽森			
	大腸直腸外科	0003												030319 黃壽森			
	乳房甲狀腺外科	0003	030302 郭佳耀											030319 黃壽森			
復健科	骨科	0003						030301 張冠英			030325 陳卓明						
	痛風關節炎、關節炎、人工關節 特別門診	0003						030301 張冠英			030325 陳卓明						
	脊椎外科 特別門診	0003	030323 楊孟真		030327 張維傑			030301 張冠英			030325 陳卓明						
	頭部腫瘤及暈眩 特別門診	0003	090901 賴東雨				090901 賴東雨	090901 賴東雨				090901 賴東雨	090901 賴東雨	090901 賴東雨	090901 賴東雨		
	泌尿外科	0003	030302 郭佳耀		030326 何碧蓮												
	疼痛科								818106 呂鈞榮								
	骨骼肌肉復健	0014	1		141402 蔡昆守	141402 蔡昆守								141402 蔡昆守			
	神經復健	0014	1		141402 蔡昆守	141402 蔡昆守								141402 蔡昆守			
	酸痛復健	0014	1		141402 蔡昆守	141402 蔡昆守								141402 蔡昆守			
	眼科	0010	1	101001 劉登傑				101001 劉登傑	101001 劉登傑			101001 劉登傑	101001 劉登傑	101001 劉登傑	101001 劉登傑		
弱視訓練	0010	1	101001 劉登傑				101001 劉登傑	101001 劉登傑			101001 劉登傑	101001 劉登傑	101001 劉登傑				
耳鼻喉科	0005	1	090901 賴東雨				090901 賴東雨	090901 賴東雨			090901 賴東雨	090901 賴東雨	090901 賴東雨	090901 賴東雨			
婦產科	0110	1					050508 葉芬蘭		050508 葉芬蘭	050508 葉芬蘭							
皮膚科	0040	1					111103 楊智雅	111103 楊智雅			111103 楊智雅						
醫學美容科		1					111103 楊智雅	111103 楊智雅									
牙科			404003 陳偉仁											404003 陳偉仁			
心身心理科	0013	1			131303 詹益忠	131308 王登五											
兒童青少年保健門診		1			131303 詹益忠	131308 王登五											

全股掛號·看診時間

**【夜診】**  
掛號：市廳-19:00至21:00止  
看診：19:00至夜診已掛單之病患結束為止。  
中醫科夜診：18:00至夜診已掛單之病患結束為止。

**【週六·上午】**  
掛號：08:00至11:30止  
看診：08:30至上午已掛單之病患結束為止。

**【院部】**  
週六下午、週日國定假日停診。急診不限時間。

**【週一至週五·上午】**  
掛號：08:00至11:30止  
看診：08:30至上午已掛單之病患結束為止。

**【週一至週五·下午】**  
掛號：13:30至17:00止  
看診：14:00至下午已掛單之病患結束為止。

消費者保護專線

上班時間電話：049-299-0833#1907、下班時間專線：049-299-8086

電話語音掛號專線：049-29989-30

◎電話語音預約掛號，請將身份證第一位英文字碼轉換為數字二碼輸入。  
◎英文字碼轉換數字對照表，詳列如下：

A	B	C	D	E	F	G	H	I	J	K	L	M	N	O	P	Q	R	S	T	U	V	W	X	Y	Z
01	02	03	04	05	06	07	08	09	10	11	12	13	14	15	16	17	18	19	20	21	22	23	24	25	26



截損傷的主要原因為牽引性拉傷，如摩托車車禍、生產及運動所造成(圖5)；患者之患側肩膀、上肢及手部的運動功能很明顯的均會較健側來的差(圖6)。

腕神經損傷、正中神經損傷及尺神經損傷的常見原因為神經受壓迫及伴隨骨折或外傷所造成的合併症；腕神經損傷會造成垂手(圖7)；手腕無法上舉，又稱為靈月手、週末夜腕麻痺症候群(圖8)；正中神經損傷會造成猿猴手(圖9)；手指無法伸直)。經由手術及復健，腕神經損傷的癒後極佳；正中神經損傷的癒後次之；尺神經損傷的癒後較差。

正中神經在手腕處受壓會造成腕隧道症候群(圖10)，是上肢最常見的周邊神經系統病變，一般好發於中年病患，女性比男性約為四比一，兩手皆發生的機率大於百分之十，優勢手比非優勢手更易產生。患者掌面、橈側三指半會有麻木及刺痛感，嚴重者每晚常因此醒來數次，須用力甩動手腕以求症狀之緩解，也會有肌肉萎縮及手腕無力等症狀。腕隧道症候群與頸椎壓迫症候群需由專業醫師鑑別診斷。

下肢最常見的周邊神經系統病變是腓總神經損傷；腓總神經在膝蓋後面經過，患者(尤其是很瘦西施)因為長時間跪腳而壓迫到該神經(圖11)，神經損傷後造成足部無法上翹之垂足症狀，走路時會形成拖腳尖步態。

坐骨神經是由第4腰椎神經根到第3薦椎神經根所組成，是全身最大最長的一條神經，經臀部而分布於整個下肢，沿其分布區的疼痛綜合症(即臀部、大腿後側、小腿後側和足外側的疼痛)，稱為坐骨神經痛(圖12)。坐骨神經痛是復健科門診中相當常見的症狀，其成因很多，年輕人大都是因為腰椎椎間盤突出，老年人則大都是因為腰椎退化性骨刺壓迫坐骨神經所引起；某些過度的彎腰動作或持久性不良姿勢及外傷，如彎腰提重物及坐太久等，就可能引起椎間盤向後凸出而造成坐骨神經痛。坐骨神經痛常伴有腰酸背痛的下背痛症狀，但是下背痛不一定是坐骨神經痛，需由專業醫師鑑別診斷。

如同中樞神經系統損傷的處理，周邊神經系統損傷在經過急性期的治療(包括開刀、藥物治療等)，必須緊接在復健黃金期內接受積極的復健，以達該神經的癒合及恢復其原本功能。

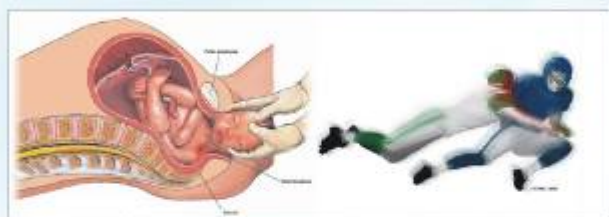


圖5：生產及運動造成的臂神經損傷



圖6：上側兩圖為「右邊」臂神經受損患者；下側兩圖為該患者經復健治療後，復原良好



圖7：腕神經損傷造成垂手



圖8：正中神經損傷造成成人猿手



圖9：尺神經損傷造成猿猴手



圖10：腕隧道症候群



圖11：腓總神經損傷造成垂足



圖12：坐骨神經痛



聯繫信箱：埔榮郵政122號信箱  
聯繫電話：049-2993180  
聯繫電子郵件：csol@mail.pulivh.com.tw  
cun@mail.pulivh.com.tw

南投汽車客運股份有限公司 NAN TOW BUS www.ntbus.com.tw

Table with bus routes between 埔里 (Puli) and 霧社 (Wushe). Columns include route direction, departure times, and stop names.

電話：(049)2984031 專業·熱忱·用心



埔里榮民醫院 愛心專戶 照顧弱勢病患，需要您的支持

埔里榮民醫院與台中榮民總醫院成立惠康醫療救濟基金會-埔里專戶，盼協助本院弱勢病患得以獲得妥善醫療照顧。本專戶目前接受民眾捐款方式分為現金捐款、電匯捐款及支票捐款三種，請民眾於捐款後將捐款資料(包括捐款金額明細、捐款人姓名、聯絡電話、通訊地址、捐款用途、收據開立方式等)以傳真方式(049-2998831)提供本院社工室後續處理。電匯捐款手續費由電匯捐款者自行負擔。

財團法人台中市私立惠康醫療救濟基金會埔里專戶 99年1月份 捐款芳名錄

埔里榮民醫院感謝您的愛心，我們相信...無論貧富，每個人都有獲得良好醫療照顧之權利，我們將秉持這份信念善用您的每筆捐款為更多需要協助的弱勢病患提供即時相關的服務。

- ◎現金樂捐: 陳順英 \$15, 李潤柳 \$500, 劉碧桂 \$5,000, 林壽永 \$300, 劉德芳 \$600
- ◎員工捐款: 徐孟吟 \$200, 江國芳 \$200, 徐靖雯 \$200, 高錦翎 \$200, 彭乾芳 \$200, 無名氏 \$300, 徐麗君 \$200, 吳耀旭 \$2,000

◎個案補助: 個案白○吉醫療補助 \$6,236元

捐款帳戶：財團法人台中市私立惠康醫療救濟基金會 捐款諮詢請洽 社工室楊小姐 銀行代號 009 彰化銀行埔里分行帳號 5925-01-00185-3-00 049-2990833 分機 1806

院本部(醫療大門口)→中山路(地理中心碑南投客運站牌、北門加油站南投客運站牌、鎮公所南投客運站牌)→北辰街→公路局車站→中山路(聖光小兒科、仁愛公園、震旦行)→市區門診部。(回程路線相同)

院本部 院本部 上午 08:30 下午 13:00, 上午 09:30 下午 14:00, 上午 10:30 下午 15:00, 上午 11:30 下午 16:00

市區門診 市區門診 上午 08:00 下午 13:30, 上午 09:00 下午 14:30, 上午 10:00 下午 15:30, 上午 11:00 -

以上時段(每週一至五及週六上午)